



MEMORIA LANTEGI BATUAK

2010



RESUMEN DEL AÑO

Nuevas actividades y nuevos clientes/



En 2010, 2.580 personas formaban parte de Lantegi Batuak (el 36% eran mujeres y el 64% hombres). El 86% de éstas eran personas con discapacidad (721 mujeres y 1.491 hombres): 27% con discapacidad física o sensorial, 67% discapacidad intelectual y 6% personas con trastorno mental. Esto supuso un aumento de 90 nuevas oportunidades laborales.



Celebramos el 15 aniversario del programa de empleo con apoyo Lanerako. Desde que nació el programa, se llevaron a cabo 254 inserciones de personas con discapacidad intelectual en 133 empresas ordinarias. Además, con motivo de la celebración del aniversario, reconocimos la labor, en este sentido, de la empresa Salica y de la Cámara de Comercio de Bilbao.



2010 fue un año de intensa labor comercial y se trabajó para mantener clientes y crear nuevas alianzas. El resultado fue que Lantegi Batuak incorporó 174 clientes a su organización, con un valor añadido de 727.500 €.



Recibimos el reconocimiento a una gestión de más de 25 años: en diciembre de 2010 años recogimos la Q de Plata a la excelencia en la gestión que otorga Euskalit. Nos convertimos así en la primera empresa social que recoge el galardón y en la primera empresa de jardinería y limpieza de Euskadi certificada con este reconocimiento.



En 2010 iniciamos un proceso para sistematizar la innovación en Lantegi Batuak. Así, comenzaron a recogerse las herramientas necesarias para fomentar que las personas de la organización piensen y trabajen en clave de innovación.



En 2010 se pusieron en marcha nuevas actividades encaminadas a generar oportunidades laborales para personas con discapacidad. El servicio de distribución publicitaria y buzoneo Egunon, la reorganización de las actividades de gestión documental bajo la denominación Dokudea son algunos ejemplos. También destacan el avance en el nuevo centro de Getxo y las nuevas instalaciones para Servicios integrados.

1

2.580 personas con discapacidad

2

15 Aniversario del programa de empleo con apoyo Lanerako

3

174 nuevos clientes

4

Q de plata a la excelencia en la gestión

5

Sistematización de la innovación

6

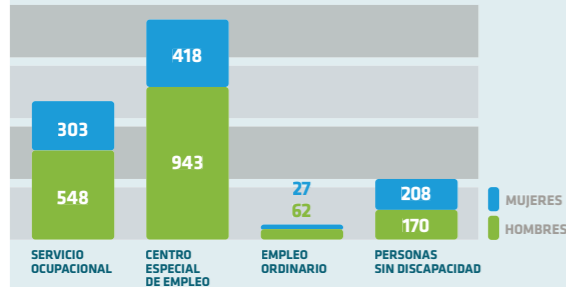
Nuevas actividades para generar empleos

2010

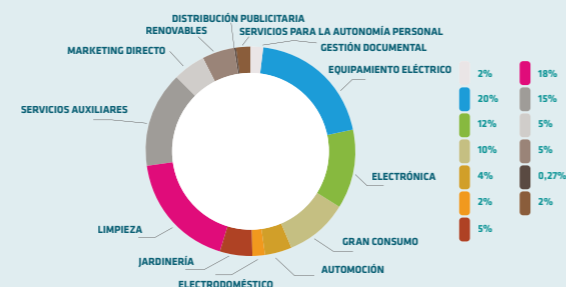
LANTEGI BATUAK EN CIFRAS

2.580 personas formaban parte de Lantegi Batuak.
De éstas, el 85% eran personas con discapacidad/

DISTRIBUCIÓN DE PERSONAS POR RÉGIMEN DE EMPLEO/



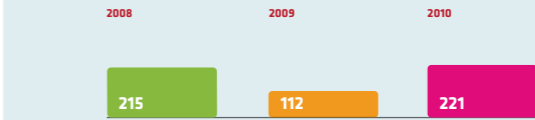
DIVERSIFICACIÓN POR SECTORES DE ACTIVIDAD/



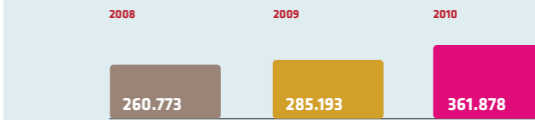
CUADRO PRINCIPALES MAGNITUDES/

	REALIZADO	PREVISTO	% REAL
OPORTUNIDADES LABORALES GENERADAS (SO Y CEE)	78	25	162%
TRANSICIONES A EO	12	24	50%
PROMOCIONES DE SO A CEE	7	20	35%
VA/PER	0,81	0,80	101%
INVERSIONES ORDINARIAS	1.912.143	1.851.000	103%
INVERSIONES EXTRAORDINARIAS	6.143.337	5.800.000	106%

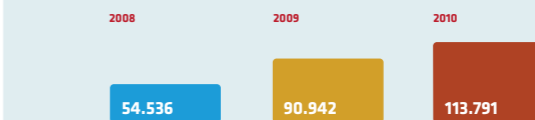
REPERCUSIÓN SOCIAL/ APARICIONES EN PRENSA



VISITAS A LA WEB

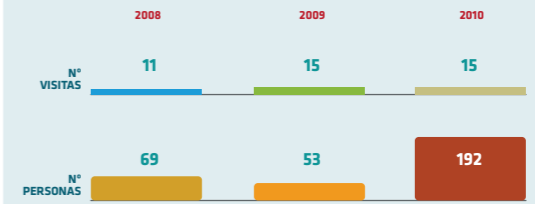


PÁGINAS VISTAS

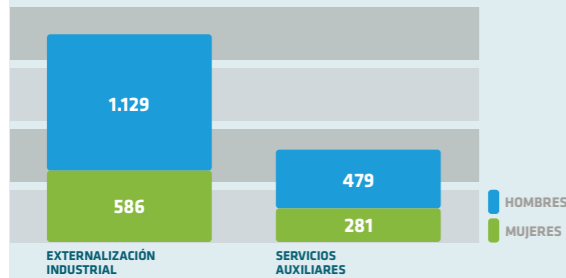


19.579 usuarios/as diferentes en 2009

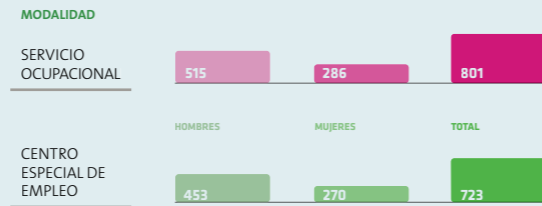
VISITAS



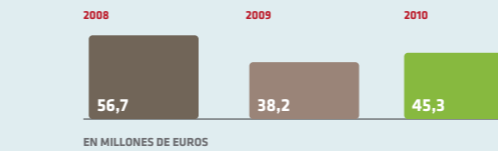
PERSONAS CON DISCAPACIDAD EN INDUSTRIAL Y SERVICIOS/



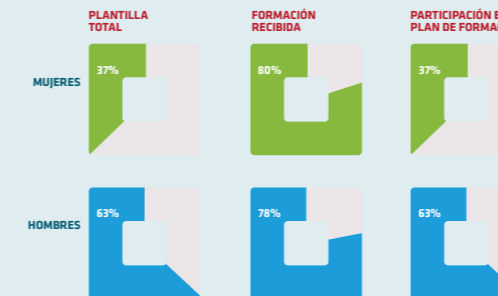
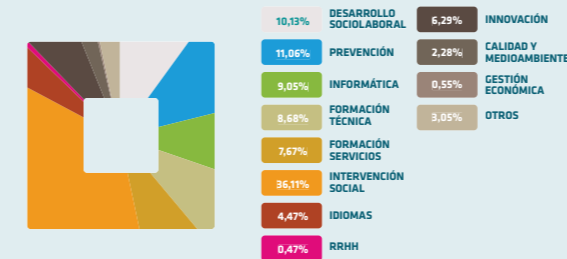
Nº DE PERSONAS CON PAI EN 2010/



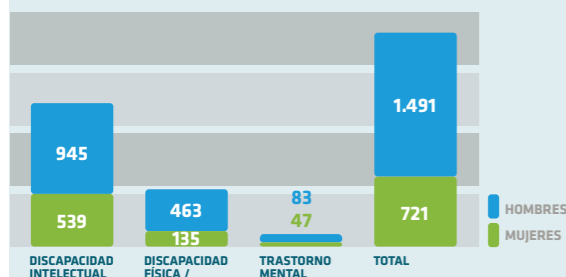
VENTAS/ EVOLUCIÓN DE LAS VENTAS



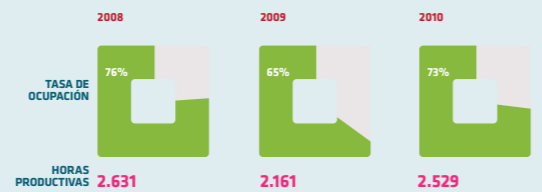
ACCIONES DE FORMACIÓN/ ÁREAS FORMATIVAS



POR DISCAPACIDADES/



TASA DE OCUPACIÓN Y HORAS PRODUCTIVAS/



MEMORIA 2010

CARTA DEL PRESIDENTE 3

SOMOS LANTEGI BATUAK 5

LAS PERSONAS 11

EMPRESAS E INSTITUCIONES 19

RELACIONES CON LA COMUNIDAD 23

DIRECTORIO LANTEGI BATUAK 30

CARTA DEL PRESIDENTE



Pasado 2010, podemos decir que, un año más, Lantegi Batuak ha cumplido las expectativas.

Las expectativas de más de 2.500 personas que día a día han trabajado para mantener esta organización en el lugar que le corresponde. Para desarrollarse como personas y para demostrar que vivimos en una sociedad que es de todas y todos.

Las expectativas de casi 1.000 clientes, empresas públicas y privadas, que un día decidieron confiar en la sostenibilidad de nuestro proyecto y en la calidad de nuestros servicios. Y que además quisieron participar en esta apuesta, la apuesta por las capacidades de las personas.

Podemos decir que hemos cumplido con las expectativas de personas de Bizkaia, de instituciones públicas y asociaciones que año tras año han caminado a nuestro lado para conseguir que nuestro proyecto siga en marcha.

2009 fue un año complicado. Lantegi Batuak superó todos los obstáculos, apostando por la diversificación de sus servicios y las personas y sus capacidades. Ello sentó las bases para comenzar 2010 con buen pie.

Y las cifras lo han demostrado. Superamos las obtenidas en el ejercicio anterior, en lo que se refiere al desarrollo sociolaboral de las personas, a creación de oportunidades laborales y a resultados económicos.

No debemos olvidar que hoy, somos más. Que Lantegi Batuak se ha caracterizado por la creación de empleo. Y también se ha caracterizado por seguir ofreciendo calidad. Lo demuestran los más de 170 nuevos clientes que se sumaron a los que ya confiaban en Lantegi Batuak.

Creación de empleo, aumento del número de clientes y el reconocimiento de la sociedad son las garantías de que Lantegi Batuak se sostiene y de que su apuesta es firme y viable.

No debemos olvidar que, en el último trimestre de 2010, Lantegi Batuak obtuvo importantes reconocimientos: el Premio Txemi Cantera de Economía Social (junto con Gureak) y el premio "Calculadora Soñadora" otorgado por COTME, Colegio de Titulados Mercantiles y Empresariales de Bizkaia. A esto hay que añadir

que nuestra organización fue incluida en el Atlas Europeo de Buenas Prácticas de Empleo, redactado por FEBEA (Federación Europea de Finanzas y Banca Ética y Alternativa).

Finalizamos el año recogiendo la Q de Plata a la Excelencia en la Gestión. Con éste, se cerraba un trimestre en el que vimos reconocida la labor de Lantegi Batuak durante más de 25 años y que nos hizo empezar el nuevo año con fuerzas renovadas.

Porque no cabe duda de que el reto para 2011 es continuar recuperando posiciones, aprender de lo trabajado con esfuerzo en años anteriores y salir de una dura crisis económica y social con ganas de hacer cosas nuevas, de aprender de lo experimentado hasta la fecha y de seguir cumpliendo con las expectativas que la sociedad pone en nuestro proyecto, día a día.

D. Hugo Baroja Fernández
Presidente de Fundación Lantegi Batuak





SOMOS LANTEGI BATUAK

*Nuestra misión
y valores se centran
en lo que somos:
personas capacitadas
para trabajar*

SOMOS LANTEGI BATUAK

Nuestra misión y valores se centran en lo que somos: personas capacitadas para trabajar /

MISIÓN /

Somos una organización no lucrativa que genera oportunidades laborales de calidad, con el fin de lograr el máximo desarrollo de las personas con discapacidad, preferentemente intelectual y de Bizkaia.

Estas oportunidades son generadas creando y gestionando actividades industriales y de servicios, que posibilitan a las personas seguir un itinerario de inserción sociolaboral, que abarca desde la orientación y la formación, a los centros ocupacionales y especiales de empleo, hasta el empleo ordinario.

VALORES /

Nuestros valores, entendidos como los criterios y pautas de actuación que nos han de guiar para la toma de decisiones, siguen vigentes. Tal y como hemos enunciado en la misión, nos basamos en un sistema sin ánimo de lucro, que reinvierte sus beneficios en los fines de la organización.

Además, pretendemos compartir un proyecto común, apoyándonos en una gestión ética, solidaria, participativa, dinámica y eficiente, buscando la innovación y la adaptación al cambio, que potencie la estabilidad laboral, trabajando para conseguir la satisfacción de las personas, los clientes y la comunidad que nos rodea.

VISIÓN PARA 2011 /

Queremos consolidar el nivel y la calidad del empleo, generando oportunidades laborales adecuadas a las necesidades de las personas con discapacidad y avanzando hacia un modelo de desarrollo individual que sea referencia en nuestro entorno.

La motivación de las personas implicadas será la garantía de una mayor participación e innovación en la organización. Los resultados positivos permitirán reforzar nuestro proyecto social y empresarial, contribuir a la sostenibilidad del mismo y asumir las inversiones necesarias en infraestructuras, tecnologías y mejoras de gestión.



Lantegi Batuak es una organización no lucrativa que genera oportunidades laborales para personas con discapacidad

La motivación de las personas implicadas será la garantía de una mayor participación e innovación en la organización

Al esfuerzo de las personas de Lantegi Batuak se suma el apoyo de empresas e instituciones implicadas en nuestro proyecto



ÁREAS DE GESTIÓN : LAS PERSONAS, LOS CLIENTES, LA SOCIEDAD /

Nuestra misión son las personas con discapacidad que quieren trabajar. Nuestra meta es lograr su inserción laboral. Les apoyamos desde el primer momento con un itinerario de inserción, que se ajusta a sus características personales, sus necesidades, pero también a sus capacidades.

Ofrecemos un itinerario para alcanzar un empleo adecuado que parte de la capacitación personal, pero también de la formación. Contamos para ello, con un servicio ocupacional y con centros especiales de empleo repartidos por toda Bizkaia.

Pero el trabajo de los trabajadores y trabajadoras no se entiende sin el apoyo de nuestros clientes, públicos y privados, con quienes trabajamos directamente, de una forma integral, cumpliendo eficazmente todas sus necesidades.

Ofrecemos soluciones a medida para empresas y organizaciones del sector público, dentro del área de la externalización industrial y los servicios auxiliares. Nos adaptamos a las necesidades del cliente, colaboramos en los procesos productivos de principio a fin.

Buscamos las soluciones más adecuadas y nos basamos en una gestión integrada de calidad, prevención y medioambiente (EFQM, ISO-9001, ISO TS 16949 y OHSAS 18001, certificadas por AENOR) que asegura nuestro compromiso con la mejora permanente.



*En 2010 decidimos
sistematizar
un concepto que
siempre ha sido clave en
nuestra organización:
la innovación*

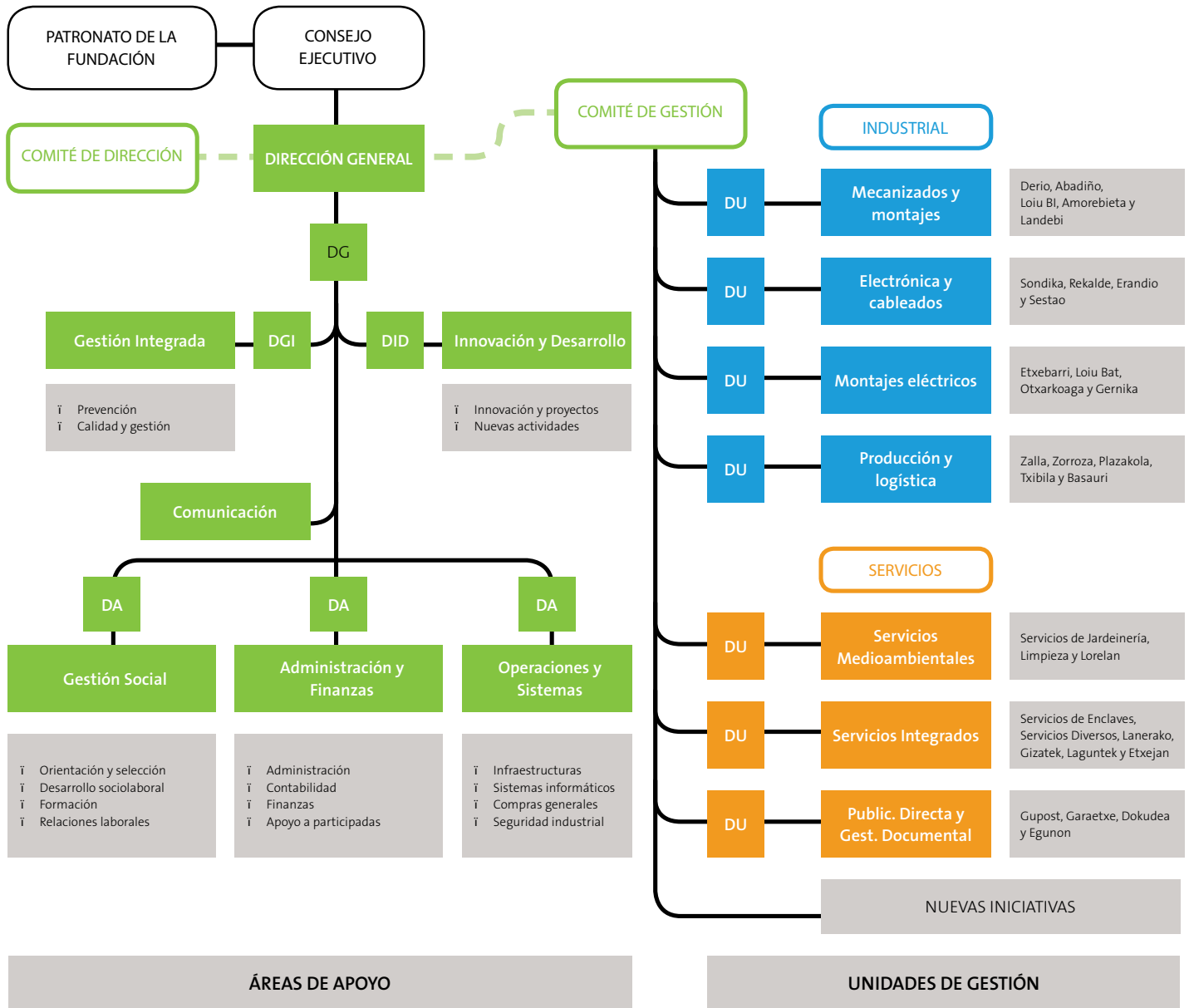


LA INNOVACIÓN SE SISTEMATIZA /

2010 fue el año en que comenzamos a desarrollar un modelo para sistematizar la innovación en Lantegi Batuak. El concepto de innovación no es nuevo para nuestra organización, pero llegó el momento de ordenar y establecer sistemas para identificar y desarrollar ideas que pueden venir de personas de toda la organización.

El modelo de innovación que se está poniendo en marcha es un conjunto de herramientas diseñadas para fomentar que las personas de Lantegi Batuak pensemos y trabajemos en clave de innovación. Entre estas herramientas destacan el observatorio y el banco de ideas o el vivero de proyectos.

ORGANIGRAMA /





LAS PERSONAS

*Las personas se desarrollan
e integran basándose
en el esfuerzo y en sus
capacidades*

LAS PERSONAS

Las personas de Lantegi Batuak se desarrollan e integran basándose en el esfuerzo y en sus capacidades /

INCORPORACIONES /

En diciembre de 2010, 2.580 personas formaban parte de Lantegi Batuak. De éstas, el 85% eran personas con discapacidad: Un 67% personas con discapacidad intelectual, un 27% con discapacidad física o sensorial y un 6%, personas con enfermedad mental.



*Un 67% personas
con discapacidad intelectual,
27% con discapacidad física
o sensorial y un
6%, personas con
enfermedad mental*

SERVICIO OCUPACIONAL /

Durante el último año, el Servicio ocupacional de Lantegi Batuak contó con 851 plazas (548 hombres y 303 mujeres). El objetivo de este servicio es proporcionar una atención habilitadora a las personas con discapacidad intelectual, en el ámbito sociolaboral, mediante diferentes programas de capacitación para el trabajo y de desarrollo personal y social.

CENTRO ESPECIAL DE EMPLEO /

En 2010 se registraron 63 altas en centro especial de empleo (7 mujeres y 56 hombres), como consecuencia de la importante generación de nuevas oportunidades de Lantegi Batuak. Además, otras 9 personas se añadieron a otras actividades del grupo, concretamente Dokudea y Etxejan.

El Centro especial de empleo de Lantegi Batuak da cabida a cualquier persona con discapacidad: intelectual, física, sensorial o enfermedad mental.

EMPLEO CON APOYO /

En 2010 celebramos el 15 aniversario del programa Lanerako de empleo con apoyo de Lantegi Batuak. Este programa gestiona la inserción laboral de personas con discapacidad intelectual en el mercado laboral ordinario.

De esta manera, a través de enclaves laborales o de la contratación directa en las empresas, las personas con discapacidad empiezan a formar parte de un entorno laboral normalizado. Desde el comienzo del programa, en 1995, hemos posibilitado 254 inserciones laborales en 133 empresas, con lo que hemos dado acceso al mercado ordinario de trabajo a 73 mujeres y 126 hombres.

A lo largo de 2010, hubo 12 transiciones a régimen de empleo con apoyo. En total 27 mujeres y 62 hombres con discapacidad intelectual trabajaron en empresas ordinarias, el 79% de ellos con contrato indefinido. Además 158 personas con discapacidad, 38 mujeres y 120 hombres, trabajaron en los enclaves de Lantegi Batuak en las instalaciones de diferentes clientes.

En 15 años, 254 personas han empezado a trabajar en empresas ordinarias y 133 empresas se han sumado al programa de empleo con apoyo

FORMACIÓN /

Durante el último año, el número de horas dedicadas a labores formativas fue de más de 30.400. El 14% de este total fue formación ocupacional, en su mayor parte dirigida a Servicios. Además, el 79% de las personas de la organización participó en alguna acción formativa. Este porcentaje se eleva a un 89% en el caso de las personas con discapacidad intelectual.

El 88% de las mujeres y el 88% de los hombres de Lantegi Batuak (3.107 personas en total) participaron, durante 2010, en alguna acción formativa

Las principales acciones formativas fueron las relativas al desarrollo sociolaboral de personas con discapacidad intelectual, prevención, informática y formación técnica.



PLANES DE APOYO INDIVIDUALIZADO – PAI /

En 2010 realizamos la revisión de la metodología de los Planes de Apoyo Individualizado (PAI), tras cinco años de implantación. Esta revisión recoge ahora una definición más exacta de todos sus aspectos concretos.

En 2010, 556 mujeres y 968 hombres tenían ya su plan de apoyo individualizado. Esto equivale al 100% de las personas con discapacidad intelectual, traumatismo craneoencefálico y enfermedad mental de Lanteri Batuak.

El pasado año se trabajó un total de 6.389 metas personales. Las dimensiones más trabajadas fueron la integración en la comunidad, el desarrollo laboral, y el bienestar físico y material, entre otras. Los resultados fueron muy positivos, ya que el 90% de las metas concluidas fueron conseguidas.

El 67% de las personas susceptibles de contar con un PAI tuvo objetivos de formación individualizada y el 76% logró sus objetivos.

En cuanto a la formación grupal, los cursos “Alimentación sana y consumo responsable” y “Hábitos saludables y consumo responsable” fueron los que contaron con mayor número de participantes.

Los PAI, que integran el conjunto de apoyos que la organización ofrece a cada persona, tienen un triple objetivo. Por un lado, mejorar la atención a las personas con discapacidad. En segundo lugar, responder a las expectativas personales de cada una de ellas y, por último, aumentar su calidad de vida y nivel de satisfacción.

En 2010, el 100% de las personas con discapacidad intelectual contaban con su plan de apoyos individualizado



En 2010, se recibieron 505 solicitudes de personas con discapacidad para trabajar en Lantegi Batuak



SERVICIO DE ORIENTACIÓN /

El Servicio de orientación de Lantegi Batuak está dirigido a ofrecer atención personalizada a las personas con discapacidad con el objetivo de que consigan un empleo.

El equipo de orientadoras y orientadores de Lantegi Batuak trabaja para definir los objetivos de las personas, estudia los puestos que mejor se adaptan a su perfil, etc.

Además, aquí se ofrece información sobre el perfil profesional de cada persona, la situación del mercado laboral, la oferta formativa, etc.

La entrevista con el equipo de orientación es el paso previo a la bolsa de trabajo de Lantegi Batuak y, en definitiva, al itinerario de inserción sociolaboral que sigue cada persona con discapacidad.

El Servicio de orientación de Lantegi Batuak se lleva a cabo desde la oficina situada en el número 60 de la calle Iparragirre de Bilbao y desde el centro Ola BBK de Sondika. Cuenta, además, con el apoyo de Lanbide y de BBK Obra social.

En 2010, se recibieron 505 solicitudes de personas con discapacidad para trabajar en Lantegi Batuak. 157 de estas solicitudes vinieron de mujeres y 348 de hombres. Además, se realizaron 653 entrevistas a personas con discapacidad intelectual, trastorno mental, traumatismo craneoencefálico y discapacidad física o sensorial.

209 personas con discapacidad fueron seleccionadas el pasado año. 224 fueron hombres y 66 mujeres.

ERGOHOBE /

Ergohobe es el centro de tecnologías de apoyo para el desarrollo sociolaboral creado por Lantegi Batuak en 1999. Dentro de ésta, el programa Ergohobe Bana consists en la adecuación individualizada de los puestos de trabajo para personas con discapacidad. En esta tercera edición, participaron 739 personas con discapacidad y 9 talleres. En 2010 se realizaron 45 adecuaciones individualizadas y más de 220 personas fueron beneficiarias de adaptaciones generales.

LanZiurra

Este proyecto consiste en la investigación y desarrollo de herramientas tecnológicas que apoyen el trabajo independiente de las personas con discapacidad. El objetivo es potenciar la prevención en riesgos laborales y la mejora de la autonomía personal en el ámbito laboral. Lanziurra se inició en 2009, en colaboración con Gaia, Fundación Tecnológico Deusto y Campus Telemática. Cuenta con financiación del Gobierno Vasco y su duración prevista es de tres años.

En 2010, el proyecto se concretó en dos fases:

Por un lado, se desarrolló el prototipo de una aplicación para la localización y gestión de alertas a través de móviles. Por otro, se definió el contenido y lo que un punto de información para trabajos interiores. En éste, la persona conocerá temas relacionados con la prevención en su puesto y en su centro.

Ergohobe se enmarca en el proyecto Centro Integral de Recursos, cofinanciado por el FSE en el Programa Operativo CAPV 2007-2013, Gobierno Vasco y por Diputación Foral de Bizkaia.

739 personas con discapacidad de 9 centros participaron en el programa Ergohobe.

COMUNICACIÓN INTERNA /

La comunicación interna se aborda a través de diferentes canales: los tablones de anuncios, los portales “on line”, la revista interna Lan Hotsa, renovada el pasado año, así como las reuniones y talleres de trabajo y comunicación.

Los tablones de anuncios están situados en cada uno de los centros de trabajo de la organización. En ellos se recoge toda la información relativa a Lantegi Batuak, desde las circulares y convocatorias internas, a la información del Comité de empresa. Se incluyen también los indicadores económicos del grupo, así como otras noticias y sugerencias.



Intralan e IntralanBi (intralan adaptada), son los dos canales de intranet que utilizamos en Lantegi Batuak. Ambos constituyen el tablón “on line” de la organización y contienen además, documentación del sistema, procedimientos de gestión, publicaciones, así como información de interés como enlaces y un foro.

Un tercer canal de comunicación de Lantegi Batuak es su revista interna Lan Hotsa. De carácter cuatrimestral, da cabida a las noticias sobre Lantegi Batuak (nuevas actividades, nuevos centros, acuerdos con otras organizaciones, etc), así como a la colaboración de personas externas a la organización pero que en cada número son invitadas a tratar un tema de interés. Además, se dedica una página a conocer a fondo una actividad o centro y otra a noticias breves que contienen visitas, asistencia a jornadas, etc. La última página contiene una entrevista a una persona trabajadora de Lantegi Batuak con una afición interesante. En 2010, la tirada de los tres números de Lan Hotsa publicados rondó los 4.500 ejemplares.

Por último, hay que citar las reuniones de taller y otras acciones de comunicación más directas, como son los grupos de trabajo, las reuniones con familiares y reuniones personales. Por otro lado, son muy positivas las jornadas de puertas abiertas, que permiten ofrecer y compartir información sobre el desarrollo sociolaboral de cada persona y de las actividades de la organización.



El campo de la comunicación se aborda a través de diferentes canales: los tablones de anuncios, los portales “on line”, la revista interna, Lan Hotsa, o las reuniones y talleres de trabajo





En 2010 se avanzó en la formación en igualdad. Participaron 55 personas en total

PLAN DE IGUALDAD /

En 2010 continuamos desarrollando acciones para la puesta en marcha del I Plan de Igualdad que se aprobó en Lantegi Batuak, en 2009.

Sensibilización

Conmemoramos el 8 de marzo, Día Internacional de la Mujer, reflejando en los medios de comunicación la situación de las mujeres con discapacidad. Internamente se recordó a toda la plantilla de Lantegi Batuak la importancia del día y el trabajo que estamos desempeñando por la igualdad de las mujeres en general y de las mujeres con discapacidad en particular.

También nos sumamos a las acciones de sensibilización promovidas con motivo del 25 de noviembre, Día internacional de la violencia contra las mujeres. Nuevamente, se difundió este mensaje dentro de la organización y nos sumamos a la iniciativa del “punto lila”, colocándolo en ventanas, tabloneros e Intran.

Formación

En 2010 avanzamos en la formación sobre igualdad de oportunidades y uso de lenguaje no sexista. Se impartieron 3 jornadas formativas, para jefes y jefas de talleres y servicios, responsables de área y personal técnico. En total, participaron 55 personas.

Los objetivos de estas jornadas eran avanzar en los conocimientos sobre igualdad de sexo, reflexionar sobre los hitos del plan de igualdad y reflexionar sobre lo que cada responsable puede aportar desde su puesto de trabajo.

Incorporación de la perspectiva de género en la recogida y elaboración de la información

El pasado año seguimos trabajando para incorporar la perspectiva de género en la recogida de datos y en la elaboración de información. Así, de forma paulatina ofrecemos cifras y datos desagregados por sexo, incorporamos el uso del lenguaje inclusivo y no sexista, etc.

Otras actuaciones

En el marco del proyecto CIR (Centro Integral de Recursos), donde Lantegi Batuak participa a través de EHLABE con el programa Ergohobe, se puso en marcha un estudio para conocer la realidad de las mujeres con discapacidad intelectual. El objetivo era conocer sus trayectorias vitales y profesionales y realizar propuestas de mejora y recomendaciones a los agentes implicados en su desarrollo. Para informar de la marcha de este estudio se ha creado el blog “ellascuentan” en el que se informa puntualmente de los avances del estudio.

Reconocimiento como Entidad Colaboradora en Igualdad de Oportunidades entre Mujeres y Hombres

Esta figura consiste en una mención honorífica por la que se reconoce a aquellas entidades que realicen actuaciones que propicien una mayor igualdad de oportunidades entre mujeres y hombres.

A finales de noviembre 2010, Emakunde nos comunicó la resolución por la que se otorgaba este reconocimiento a la Fundación Lantegi Batuak, basándose en el documento de compromiso suscrito para el desarrollo de una política de igualdad de oportunidades entre mujeres y hombres en la organización.



EMPRESAS E INSTITUCIONES

*Demostramos que somos
una organización sostenible,
responsable y con capacidad
de respuesta y compromiso*



EMPRESAS E INSTITUCIONES

Demostramos que somos una organización sostenible, responsable y con capacidad de respuesta y compromiso/

2010 fue un año de intensa labor comercial. Este importante esfuerzo se tradujo en un incremento de 174 nuevos clientes



EN 2010, SUPERAMOS LA PRUEBA Y CRECEMOS EN CLIENTES /

2010 fue un año de intensa labor comercial. En una coyuntura de dificultad económica, se superaron muchas barreras trabajando sin descanso para mantener clientes y crear nuevas alianzas.

Este importante esfuerzo se tradujo en el crecimiento de la cartera de clientes, concretamente 174.

Esos 174 clientes nuevos supusieron un valor añadido de 727.500 € (el 60% en el sector industrial). Estos resultados permitieron comprobar que, pese a ser ésta todavía una coyuntura difícil, Lantegi Batuak sigue ofreciendo confianza y solidez a las em-

presas. También nos hace sentar las bases para continuar en esta línea a lo largo del siguiente año, ofreciendo a clientes y posibles clientes la mejor garantía: nuestra capacidad de ofrecer los mejores servicios, de buscar alternativas y de dar soluciones a medida.

NUEVAS ACTIVIDADES /

EGUNON /

En 2010, Lantegi Batuak puso en marcha, en colaboración con Gureak, una nueva actividad de distribución de publicidad y buzoneo, Egunon. Este servicio nació como una actividad complementaria a los servicios de publicidad directa que Lantegi Batuak desarrolla en Etxebarri. Lantegi Batuak desarrollará el servicio en el territorio de Bizkaia, Valle de Aiala y Cantabria.

DOKUDEA /

En 2010 agrupamos todos nuestros servicios de gestión documental bajo la marca Dokudea, centro de excelencia en gestión documental. De este modo, Dokudea ofrece el ciclo completo y certificado que comprende la recogida de la documentación, digitalización y posterior destrucción confidencial, siempre garantizando al cliente la máxima calidad y seguridad en el proceso. Asimismo, ofrece servicios complementarios de consultoría, custodia y consulta de documentos.

En este sentido, la tipología de los documentos digitalizados y/o destruidos por Dokudea incluye documentación administrativa y jurídica, documentación técnica, expedientes, publicaciones y material promocional, documentación de carácter sensible o personal, archivos pasivos o históricos con pérdida de vigencia, documentación diversa, etc.

*En 2010 seguimos
avanzando en nuevas
iniciativas para dar
respuesta a las necesidades
de empleo de las personas
con discapacidad*



AVANZA EL CENTRO DE GETXO /

La construcción del centro de Getxo, cuyas obras comenzaron en octubre de 2009, han cumplido con el calendario planeado en 2010 y se prevé que concluya en julio de 2011.

El centro albergará el centro de excelencia en gestión documental Dokudea, y un Servicio Ocupacional que acogerá a 100 personas con discapacidad intelectual. Las actividades que se van a realizar estarán relacionadas con la gestión documental, la electrónica, los cableados, el packaging y las operaciones logísticas.

Las nuevas instalaciones se ubican en una parcela cedida por el Ayuntamiento de Getxo en el barrio de Andra Mari y cuentan con una superficie de 4.600 metros cuadrados. El proyecto global ha supuesto una inversión económica de 5 millones de euros y cuenta con apoyo financiero de la Diputación Foral de Bizkaia y Obra Social de BBK (1,4 millones y 1 millón de euros, respectivamente)

SERVICIOS INTEGRADOS: NUEVAS INSTALACIONES /

En 2010 se estrenaron nuevas instalaciones en Derio para Servicios Integrados. En la planta baja, se encuentra la exposición y almacén de Laguntek y los almacenes de vending. La primera planta está destinada a las oficinas y salas de reuniones. De esta manera, el equipo de Servicios Integrados puede ahora dar un mejor servicio tanto a sus clientes como a las personas con discapacidad que están trabajando en las diferentes actividades o las que están participando en el programa Lanerako de empleo con apoyo. El equipamiento de estas instalaciones ha sido subvencionado por BBK Obra Social, dentro de su convocatoria de ayudas a proyectos sociales.



*El equipo de Servicios integrados
podrá ofrecer un mejor servicio a
clientes y personas con discapacidad*



RELACIONES CON LA COMUNIDAD

*Queremos aportar más
a la sociedad y al resto
de personas. Queremos
avanzar con ella*

RELACIONES CON LA COMUNIDAD

Queremos aportar más a la sociedad y al resto de personas. Queremos avanzar con ella/

En 2010 editamos el manual con el Modelo de Apoyos individuales y reforzamos nuestra presencia en Internet

PUBLICAMOS /

MODELO DE APOYOS INDIVIDUALES: SE EDITA EL MANUAL /

En 2010 se editó un manual con el Modelo de apoyos individuales. La edición de este manual supuso la culminación de la implantación del Modelo de apoyos individuales en toda la organización.

Tras casi cinco años desde que éste se pusiera en marcha, se realizó una revisión de toda la metodología. Con la publicación del manual, se recogieron además las principales referencias teóricas base del modelo, se presentó la metodología y las herramientas de trabajo para desarrollar un PAI (Plan de Apoyos Individualizados).

En esta revisión participaron diferentes profesionales de Lantegi Batuak en colaboración con la Universidad de Deusto.

El objeto de esta publicación, por un lado, era ser una herramienta de trabajo para las y los profesionales que trabajan habitualmente en los planes individualizados de las personas con discapacidad intelectual. Por otro lado, un segundo objetivo era difundir la metodología entre las organizaciones y profesionales que trabajan con personas con discapacidad. Para ello, está disponible en la web de Lantegi Batuak.



MEDIOS DE COMUNICACIÓN /

Los medios de comunicación volvieron a hacerse eco de las diferentes acciones de Lantegi Batuak. La aparición en medios vino motivada, principalmente, por el 15º aniversario del programa Lanerako, la presentación del proyecto de BBK Bilbao Good Hostel o los reconocimientos recibidos en el último trimestre del año (Calculadora Soñadora, Txemi cantera y Q de Plata). También fueron noticia por las adjudicaciones del servicio de limpieza de las estaciones de Metro Bilbao en Etxebarri y Bolueta y la inclusión de Lantegi Batuak dentro del Atlas Europeo de Buenas Prácticas de Empleo.

WEBS Y BLOGS /

En 2010, Lantegi Batuak continuó apostando por internet como espacio de comunicación con la sociedad y sus clientes. A lo largo del año reforzamos la presencia en internet creando nuevos sitios web y volcando contenidos en espacios como Flickr o Youtube.

Coincidiendo con el 15º aniversario del Programa Lanerako de empleo con apoyo, pusimos en marcha la web www.lanerako.com. Bajo el lema “Lanerako, la mejor elección” se dan a conocer todas las noticias del programa, información sobre empleo con apoyo, testimonios de las empresas que participan en el programa y de las personas con discapacidad en ellas contratadas, novedades en legislación y ayudas.

El lanzamiento de la marca Dokudea se vio reforzado con la puesta en marcha del portal www.dokudea.com. Ligado a esta web, se ha creado un blog de noticias para informar sobre actividades y noticias relacionadas con la gestión documental, normativas, etc.

Laguntek, el servicio de alquiler y venta de productos de apoyo, también tiene ya su web, www.laguntek.net. Este espacio está dirigido a los clientes y a las personas interesadas en obtener información sobre las ayudas técnicas y sus características.



El sitio web de Lantegi Batuak, www.lantegi.com, continuó siendo una referencia del cuarto sector. Gran parte de sus visitas tuvieron que ver con las publicaciones que se pueden descargar de manera gratuita y los proyectos puestos en marcha a lo largo del año. Cabe destacar que el buscador Google registró más de 35.000 entradas que contenían Lantegi Batuak.

Por su parte, el portal www.ergohobe.net continuó difundiendo buenas prácticas sobre tecnologías de apoyo al desarrollo sociolaboral. Su catálogo de productos de apoyo, el programa de buenas prácticas y las publicaciones son actualizados y ampliados constantemente.

Asimismo, a finales de 2010 trazamos una estrategia de comunicación online, con la que se pretende tener más presencia en este espacio, participando más y utilizando los recursos que la red ofrece para comunicarse con la sociedad. Uno de los pasos fue la creación del canal de imágenes de la organización, www.flickr.com/lantegibatuak. También se relanzó el canal de videos www.youtube.com/lantegibatuak. Además, dimos continuidad a proyectos ya en marcha como la participación en blogs.vidasolidaria.com/lantegibatuak y el blog www.estolohehechoyo.com.

Por último, es importante destacar la actividad de la página web de Etxejan, una de las empresas del grupo Lantegi Batuak, que se consolidó como un portal de servicios de comida a domicilio para personas mayores, con importantes menciones de grupos de comunicación de la zona. Acuerdos de colaboración /



En 2010 entramos a formar parte de ACICAE, el Cluster de Automoción de Euskadi

ALIANZAS /

ACICAE /

En julio de 2010 entramos a formar parte del Cluster de Automoción de Euskadi ACICAE. El fin de ACICAE es fomentar la cooperación entre las empresas, impulsar el sector de la automoción en Euskadi, la formación, la innovación, etc.

Para Lantegi Batuak supone participar en estas iniciativas, así como entrar en relación con otras empresas, participar en foros, grupos de trabajo, etc.

PREMIOS Y RECONOCIMIENTOS /

Q DE PLATA A LA EXCELENCIA EN LA GESTIÓN /

En el mes de diciembre, Lantegi Batuak recibió la Q de plata de la Fundación Vasca para la Excelencia, Euskalit. El Gobierno Vasco premia con este galardón el grado de cumplimiento del Modelo de Excelencia de Gestión Empresarial EFQM, con el propósito de fomentar la mejora y la innovación en la gestión, y la calidad total. Lantegi Batuak se convierte así en la primera empresa social en alcanzar dicho galardón, así como la primera empresa de jardinería y limpieza en Euskadi que lo obtiene.

PREMIO TXEMI CANTERA 2010 /

La Agrupación de Sociedades Laborales de Euskadi, ASLE, concedió a Lantegi Batuak el Premio Internacional de economía social Txemi Cantera 2010. El galardón, de carácter internacional y que cumple su vigésima edición, tiene por objeto reconocer a las personas u organizaciones que contribuyan a la defensa de los principios de la economía social: participación, democracia y solidaridad". Junto a Lantegi Batuak, fue premiada ex aequo la organización Gureak.

CALCULADORA SOÑADORA 2010 /

El Colegio Oficial de Titulados Mercantiles y Empresariales de Bizkaia entregó a Lantegi Batuak el premio Calculadora Soñadora. Tiene por objeto reconocer los valores empresariales, sociales o humanos de personas, empresas o instituciones públicas o privadas que realicen, fomenten o ayuden en el desarrollo de proyectos innovadores en el ámbito empresarial o social.

ATLAS EUROPEO DE BUENAS PRÁCTICAS DE EMPLEO /

La Federación Europea de Finanzas y Banca Ética y Alternativa (FEBEA) incluyó a Lantegi Batuak en el Atlas Europeo de Buenas Prácticas de Empleo. El objetivo de este Atlas es reconocer el valor de las iniciativas que recoge, y al mismo tiempo facilitar el intercambio de experiencias europeas en el ámbito de la integración laboral de personas en situación de exclusión social o en riesgo de padecerla.

BRONCE AENOR

En mayo de 2010 Lantegi Batuak fue distinguida con el bronce AENOR en la categoría de salud y seguridad laboral, en el marco del VIII Congreso Internacional de Prevención de Riesgos Laborales.

2010 fue un año de reconocimientos para Lantegi Batuak, entre ellos, la Q de plata a la excelencia en la gestión y el premio Txemi Cantera de economía social





JORNADAS Y SEMINARIOS /

• **Febrero de 2010** – Andoni Garai, coordinador del programa de empleo con apoyo, y Begoña Mata, técnica en adiestramiento y ajuste personal, participaron en el Master en Rehabilitación Psicosocial y Laboral en Salud Mental en Cuenca.

• **Abril de 2010** – EHLABE participó en la jornada sobre el desarrollo de tecnologías para personas con discapacidad intelectual en el CEAPAT (Centro Estatal de Autonomía Personal y Ayudas Técnicas del IMSERSO), a través del CIR (Centro Integral de Recursos). Leire Ansorena, coordinadora de proyectos del servicio de gestión integrada de Lantegi Batuak, presentó el aplicativo informático para la gestión de las personas en la organización y la intranet adaptada a las personas con discapacidad intelectual.

• **Mayo de 2010** – Participamos en las IX Jornadas técnicas nacionales de Prevención de Riesgos Laborales en las universidades españolas. Leire Ansorena participó con la ponencia “Experiencia en adaptación de puestos de trabajo para personas con discapacidad en el ámbito industrial (talleres de montajes eléctricos y mecanizados)”.

• **Junio de 2010** – Leire Ansorena participó en la mesa redonda Centro integral de recursos, con otros miembros de EHLABE. Tuvo lugar durante el curso de verano “Innovación social al servicio de la discapacidad y el empleo” de la UPV-EHU.

• **Septiembre de 2010** – Andoni Garai impartió un curso sobre empleo con apoyo en Alcázar de San Juan (Ciudad Real), dentro del seminario “Rehabilitación Laboral y Apoyo a la Inserción en el Empleo” por invitación de FISLEM (Fundación Socio-Sanitaria de Castilla – La Mancha para la Integración Socio-Laboral del Enfermo Mental).

• **Octubre de 2010** – Paula Iturbide, técnica en adiestramiento y ajuste personal, participó en la jornada técnica organizada por la Fundación Argia, que atiende a personas con enfermedad mental.

• **Octubre de 2010** – El equipo de Lanerako participó en el X Congreso de Empleo con Apoyo organizado en Ciudad Real, con la ponencia “Consideraciones respecto a la prospección como herramienta de empleo con apoyo”.

• **Octubre de 2010** – Isabel Cornejo, técnica en asesoría y apoyo social, impartió una charla formativa en el I.E.S Elorrieta, dirigida a orientadores y orientadoras de formación. Habló de la experiencia de Lantegi Batuak en materia de atención a las personas con discapacidad intelectual en su proceso de integración laboral.

• **Noviembre de 2010** – Celebramos la jornada “Innovación, intraemprendizaje y diversificación”. Esta jornada, que se celebró en el Centro de tecnologías de apoyo para el desarrollo sociolaboral en Sondika (Ergohobe), se enmarcó dentro de la XVI Semana europea de la calidad que organiza Euskalit anualmente.

• **Noviembre de 2010** – Txema Franco, director general de Lantegi Batuak, expuso la experiencia de Lantegi Batuak en Disonancias, durante el encuentro de Creative Clash en Eutokia (Centro de Innovación Social de Bilbao).

• **Diciembre de 2010** – Leire Ansorena participó en la mesa redonda de las TIC Aplicadas al Empleo con Apoyo, celebrada durante las I Jornadas de Empleo con Apoyo organizadas en Albacete.

• **Diciembre de 2010** – Andoni Garai participó en el taller “Salut Mental i empresa: el Treball amb Suport”, organizado por el Área de Desarrollo Económico de la Diputación de Barcelona.

• **Diciembre de 2010** – Lantegi Batuak participó en el Master Universitario en Inclusión Social y Discapacidad de la Universidad de Deusto, dentro del módulo sobre inserción laboral. Colaboraron en éste Fernando Martín, Biotz Zulueta, Andoni Garai, M^a Jose Begiristain y Miguel Martín.

En 2010 quisimos reconocer la labor de dos organizaciones implicadas desde el principio con el programa de empleo con apoyo: Salica y la Cámara de Comercio



ANIVERSARIO DE LANERAKO: RECONOCIENDO EL COMPROMISO /

2010 fue el año en que celebramos el 15 aniversario del programa de empleo con apoyo Lanerako. Para ello, nos juntamos profesionales de Lantegi Batuak, personas con discapacidad que han participado en el proyecto, empresas e instituciones. Fue un acto especial en el que no quisimos olvidarnos de las y los profesionales que lo impulsaron, de las instituciones que nos apoyaron y de las empresas que apostaron por el proyecto.

Por ello, quisimos hacer un especial reconocimiento a dos de estas organizaciones.

La empresa Salica, de Bermeo, fue una de ellas. Esta empresa conservera ha sido un ejemplo para muchas otras entidades de Bizkaia en integración laboral de personas con discapacidad intelectual. Actualmente, emplea a 7 personas con discapacidad, contratadas a través de Lanerako.

En el plano institucional, entregamos el segundo reconocimiento a la Cámara de Comercio de Bilbao, por su implicación en la promoción del empleo de las personas con discapacidad y su labor de difusión de nuestra misión.

Javier Arbaiza, director industrial de Salica, y José Ángel Corres, presidente de la Cámara de Comercio de Bilbao, recogieron el premio, que fue diseñado y elaborado por el centro Loiubi.



DIRECTORIO LANTEGI BATUAK

Centros

ABADIÑO

Pol. Urbitar sector UI-1, pabellones 8-10-12
48220 ABADIÑO
Tel.: 94 621 83 86
Fax: 94 681 87 97
abadiano@lantegi.com

ABADIÑO Txibila

Murueta, 7. Bº Matiena
48220 ABADIÑO
Tel.: 94 620 36 76
Fax: 94 620 37 71
txibila@lantegi.com

AMOREBIETA

Pol. Biarritz, 41
48340 AMOREBIETA
Tel.: 94 630 19 33
Fax: 94 630 19 01
amorebieta@lantegi.com

BASAURI

Pol. Azbarren Jaga
Kalea, 1
48970 BASAURI
Tel.: 94 440 64 85
Fax: 94 440 05 11
basauri@lantegi.com

BILBAO Otxarkoaga

Pau Casals, 19 bajo
48004 BILBAO
Tel.: 94 412 87 83
Fax: 94 473 46 22
otxarkoaga@lantegi.com

BILBAO Rekalde

Xalbador, s/n
48002 BILBAO
Tel.: 94 444 88 24
Fax: 94 443 56 39
rekalde@lantegi.com

BILBAO Zorrotza

Zorrogoiti, 53
48013 BILBAO
Tel.: 94 439 31 77
Fax: 94 439 33 93
zorrotza@lantegi.com

DERIO

Artxanda Kalea, 7
48160 DERIO
Tel.: 94 452 04 14
Fax: 94 452 05 05
derio@lantegi.com

DERIO Landebi

Artxanda kalea, 8
48160 DERIO
Tel.: 94 452 23 24
Fax: 94 452 28 66
landebi@lantegi.com

ERANDIO

Ribera de Axpe, 2
48950 ERANDIO
Tel.: 94 480 28 91
Fax: 94 464 52 24
erandio@lantegi.com

ETXEBARRI

Pol. Legizamon
Gipuzkoa Kalea, 7
48450 ETXEBARRI
Tel.: 94 426 41 47
Fax: 94 426 36 66
etxebarri@lantegi.com

ETXEBARRI

Publicidad directa
Pol. Legizamon.
Araba Kalea, 2
48450 ETXEBARRI
Tel.: 94 426 00 61
Fax: 94 440 07 50
lbgupost@lantegi.com

ETXEBARRI Garaetxe

Pol. Legizamon.
Urkiola Kalea, 14
48450 ETXEBARRI
Tel.: 94 433 08 61
Fax: 94 432 92 76
garaetxe@lantegi.com

GERNIKA Aixerrota

Pol. Txaporta, 3-B
48300 GERNIKA
Tel.: 94 625 10 89
Fax: 94 625 32 42
gernika@lantegi.com

LOIUBAT

Txorierrri Etorbidea, 12
48180 LOIU
Tel.: 94 453 62 49
Fax: 94 453 62 50
loiubat@lantegi.com

LOIUBI

Txorierrri Etorbidea, 12
48180 LOIU
Tel.: 94 453 53 21
Fax: 94 453 53 71
loiubi@lantegi.com

MARKINA Plazakola

Larruskain Amalloa, 31
48270 MARKINA
Tel.: 94 613 92 00
Fax: 94 613 97 45
plazakola@lantegi.com

SONDIKA

Centro OLA BBK
Goietxa bidea, 18
48150 SONDIKA
Tel.: 94 453 70 57
Fax: 94 453 70 61
sondika@lantegi.com

SESTAO

Los Baños, 53-57 bajos
48910 SESTAO
Tel.: 94 495 92 76
Fax: 94 495 52 92
sestao@lantegi.com

ZALLA Taller

Barrio Lusa, 5
48860 ZALLA
Tel.: 94 639 03 26
Fax: 94 667 01 64
zalla@lantegi.com

ZALLA Lorelan

Barrio Lusa, 5
48860 ZALLA
Tel.: 94 639 06 54
Fax: 94 667 08 30
lorelan@lantegi.com

Actividades

Mecanizados y montajes

Artxanda Kalea, 7
48160 DERIO
Tel.: 94 452 15 23
Fax: 94 452 12 84
electromecanica@lantegi.com

Electrónica y cableados

Goietxa bidea, 18
48150 SONDIKA
Tel.: 94 471 10 24
Fax: 94 471 12 56
alejandro@lantegi.com

Montajes eléctricos

Pol. Legizamon
Gipuzkoa kalea, 7
48450 ETXEBARRI
Tel.: 94 426 41 47
Fax: 94 426 36 66
javibarroso@lantegi.com

Servicios de producción y logística

Zorrogoiti, 53
48013 BILBAO
Tel.: 94 439 31 77
Fax: 94 439 33 93
andoni.pagonabarraga@lantegi.com

Servicios Medioambientales Jardinería y Limpieza

Pol. Legizamon.
Bizkaia kalea, 9
48450 ETXEBARRI
Tel.: 94 426 41 00
Fax: 94 426 40 63
servicios@lantegi.com

Publicidad Directa Lantegi Batua - Gupost

Pol. Legizamon.
Araba Kalea, 2
48450 ETXEBARRI
Tel.: 94 426 00 61
Fax: 94 440 07 50
lbgupost@lantegi.com

Servicios Integrados Enclaves, Servicios Diversos y Lanerako

Parque industrial Inbisa
Astintze kalea, edif. C2
pabellones 22-23-24
48160 DERIO
Tel.: 94 452 38 91
Fax: 94 452 01 02
lanerako@lantegi.com
serviciosdiversos@lantegi.com

SERVICIOS CENTRALES

**Txorierrri Etorbidea, 12
48180 LOIU**
Tel.: 94 453 59 99
Fax: 94 453 62 48
info@lantegi.com

Servicio de gestión integrada

Goietxa bidea, 18
48150 SONDIKA
Tel.: 94 453 91 36
Fax: 94 453 91 37
sgi@lantegi.com

Servicio de información y orientación laboral

Iparragirre, 60
48010 BILBAO
Tel.: 94 443 64 41
Fax: 94 444 32 80
infobilbao@lantegi.com

Goietxa bidea, 18
48150 SONDIKA
Tel.: 94 453 70 66
Fax: 94 453 91 38
orientacionola@lantegi.com

